

МИНОБРНАУКИ РОССИИ  
Главный информационно-вычислительный центр

## **ПРОГРАММНЫЙ КОМПЛЕКС «ФИНГРАМ»**

### **РУКОВОДСТВО ПОЛЬЗОВАТЕЛЯ**

ГИВЦ  
Москва 2020 г.

## Содержание:

|   |    |
|---|----|
| ВВЕДЕНИЕ .....  | 3  |
| 1. ЭКСПЛУАТАЦИЯ ПК «ФИНГРАМ».....   | 4  |
| 2. РАБОТА С ПК «ФИНГРАМ» .....  | 8  |
| 2.1. ВВОД, РЕДАКТИРОВАНИЕ И КОРРЕКТИРОВАНИЕ СТАТИСТИЧЕСКОЙ<br>ИНФОРМАЦИИ ПО ФОРМЕ "ФИНАНСОВАЯ ГРАМОТНОСТЬ В ОО" ..... | 8  |
| 2.2. ЗАГРУЗКА ДАННЫХ ИЗ ШАБЛОНА MS EXCEL .....  | 19 |
| 2.3. ПРОВЕРКА ОБНОВЛЕНИЙ ПК «ФИНГРАМ» .....   | 22 |

## **ВВЕДЕНИЕ**

Данное руководство пользователя составлено для работы с программным комплексом «ФИНГРАМ» (ПК «ФИНГРАМ»), который позволяет заполнять и формировать отчеты по форме мониторинга «Финансовая грамотность».

Настоящее руководство описывает порядок эксплуатации ПК «ФИНГРАМ». Приведенные сведения предназначены для конечных пользователей.

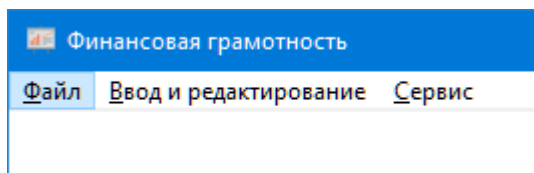
Для использования, ПК «ФИНГРАМ» должен быть установлен на компьютер пользователя.

Характер изложения данного руководства предполагает, что пользователь знаком с одной из операционных систем семейства Microsoft Windows (Windows XP, Windows 7, Windows 8(x). Windows 10), а также с офисными пакетами Microsoft Office либо LibreOffice.

## 1. ЭКСПЛУАТАЦИЯ ПК «ФИНГРАМ»

Для работы с программным комплексом следует установить разрешение экрана монитора не менее чем 1280 на 1024 пикселей.

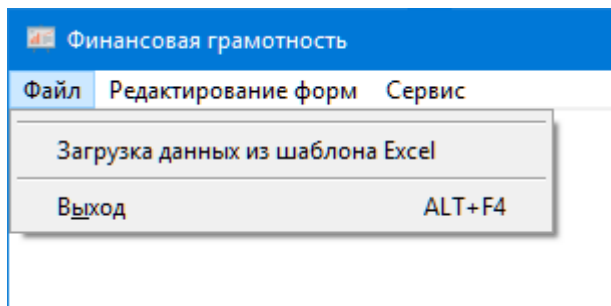
После запуска программы перед пользователем на экране дисплея появится меню ПК «ФИНГРАМ». Меню состоит из следующих пунктов:



**Рис. 1**

- Файл;
- Ввод и редактирование;
- Сервис.

Пункт: «Файл».



**Рис. 2**

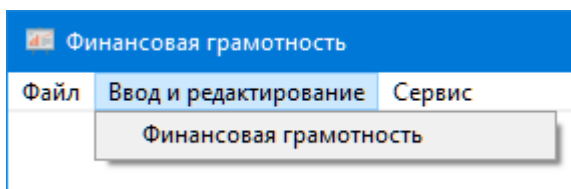
Он предназначен для выхода из программного обеспечения и загрузки документов из шаблона MS Excel установленного образца.

- Загрузка данных из шаблона MS Excel;
- Выход ALT+F4.

Загрузка данных из шаблона MS Excel позволяет загрузить в ПК «ФИНГРАМ» данные по форме мониторинга «Финансовая грамотность» из заполненного файла формата MS Excel.

Пункт меню «Выход» отвечает за выход и завершение работы с ПК «ФИНГРАМ».

Пункт: «Ввод и редактирование ».



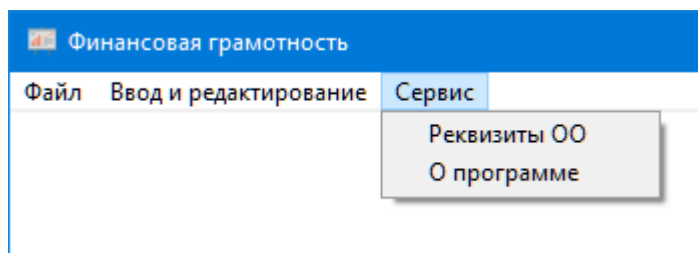
**Рис. 3**

Предназначен для заполнения и редактирования показателей по форме мониторинга «Финансовая грамотность»:

➤ **Финансовая грамотность**

Выбрав пункт меню, можно производить заполнение, редактирование, осуществлять коррекцию введённой информации, а также формировать выходной файл и документ в формате MS Excel (LibreOffice Calc) по форме мониторинга «Финансовая грамотность».

Пункт: «Сервис».



**Рис. 4**

- Реквизиты ООО;
- О программе.

Пункт меню «Реквизиты ООО» позволяет заполнить краткую информацию об отчитывающейся организации, такую как наименование отчитывающейся организации, почтовый адрес, ОКПО, ИНН, КПП, ОГРН. В дальнейшем эта информация будет использована при формировании печатной версии документа в формате MS Excel или LibreOffice Calc.

Пункт меню «О программе» содержит краткое описание программного комплекса, список изменений по версиям программного обеспечения, а также проверки ПК «ФИНГРАМ» на наличие новых версий.

## 2. РАБОТА С ПК «ФИНГРАМ»

### 2.1. ВВОД, РЕДАКТИРОВАНИЕ И КОРРЕКТИРОВАНИЕ СТАТИСТИЧЕСКОЙ ИНФОРМАЦИИ ПО ФОРМЕ "ФИНАНСОВАЯ ГРАМОТНОСТЬ В ОО"

Пункт «Ввод и редактирование» совмещает в себе возможность как заполнения документа с нуля, так и редактирования уже существующего документа:

Для ввода, редактирования и корректирования статистической информации по форме мониторинга «Финансовая грамотность» необходимо выполнить следующие действия:

В пункте меню «Ввод и редактирование» выбрать подпункт «Финансовая грамотность». После выполнения этих действий откроется окно содержащее список разделов формы.

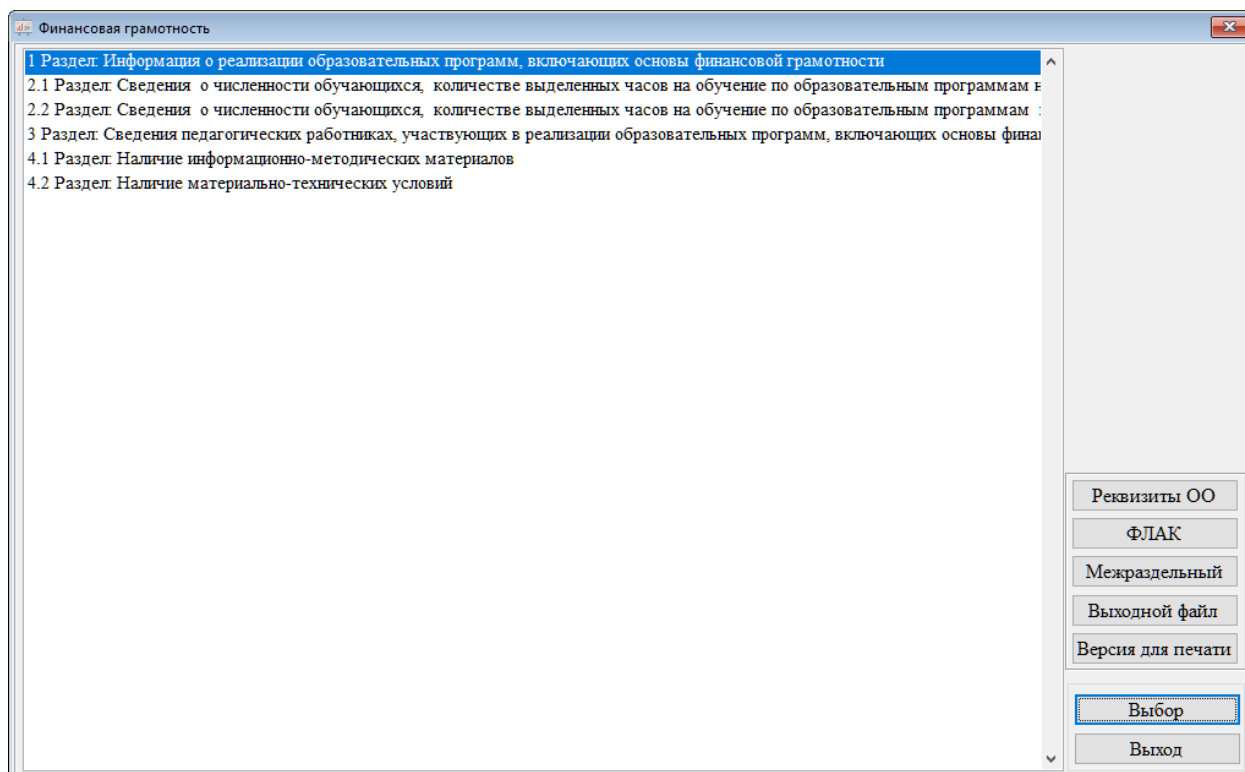


Рис. 5

В открывшемся окне, из списка разделов, выбрать требуемый раздел и после этого нажать кнопку «Выбор».



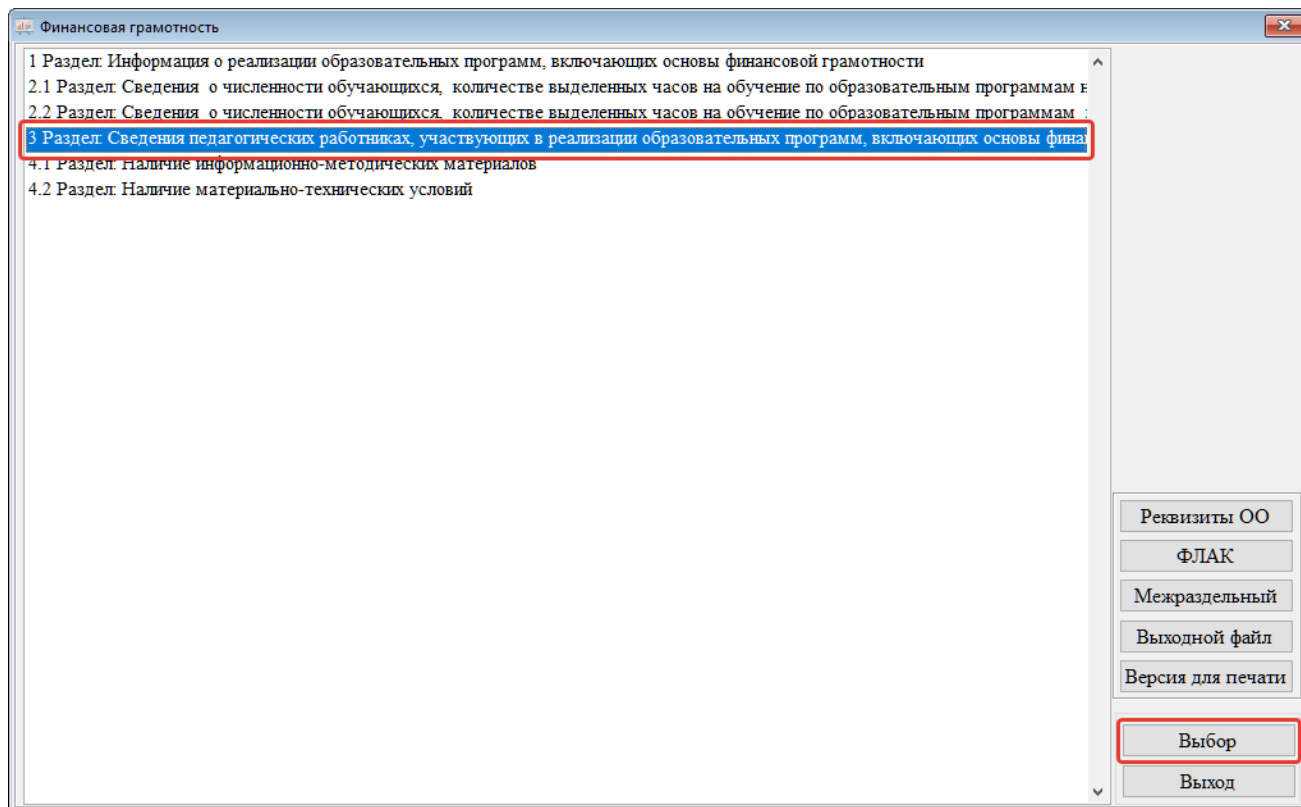


Рис. 6

Далее откроется экранная форма соответствующего раздела.

| Раздел 3  |          | Проверка/Сохранение |  |
|---|----------|---------------------|--|
| Наименование показателей  | № строки | Всего               | из них: прошедших в течение последних трех лет повышение квалификации и (или) профессиональную переподготовку в области финансовой грамотности |
| 1   | 2        | 3                   | 4  |
| Численность педагогических работников - всего   | 01       | 0                   | 0  |
| из них численность педагогических работников, участвующих в реализации образовательных программ, включающих основы финансовой грамотности | 02       | 0                   | 0  |
| из них (из стр 02) осуществляющие образовательную деятельность по реализации образовательных программ:                                    |          |                     |  |
| начального общего образования   | 03       | 0                   | 0  |
| основного общего образования  | 04       | 0                   | 0  |
| среднего общего образования   | 05       | 0                   | 0  |

Рис. 7

Навигация по форме и перемещение в следующие ячейки осуществляется с помощью клавиш «табуляция», «стрелок» или при помощи компьютерной мыши.

Если в процессе заполнения раздела были допущены ошибки, то ячейки, участвующие в формулах логического арифметического контроля, и в которых были допущены ошибки, будут подсвечены красным цветом.

| Раздел 3   |          | Проверка/Сохранение |  |
|--|----------|---------------------|--|
| Наименование показателей   | № строки | Всего               | из них: прошедших в течение последних трех лет повышение квалификации и (или) профессиональную переподготовку в области финансовой грамотности |
| 1  | 2        | 3                   | 4  |
| Численность педагогических работников - всего  | 01       | 13                  | 14   |
| из них численность педагогических работников, участвующих в реализации образовательных программ, включающих основы финансовой        | 02       | 2300                | 2400   |
| из них (из стр 02) осуществляющие образовательную деятельность по реализации образовательных программ: начального общего образования | 03       | 33                  | 34   |
| основного общего образования   | 04       | 43                  | 44   |
| среднего общего образования  | 05       | 53                  | 54   |

Рис. 8

Для получения более подробных сведений о правильности введенных данных, а также их сохранения или выхода из редактирования раздела, необходимо перейти на вторую закладку окна «Проверка/Сохранение». Для этого необходимо выполнить следующие действия – левой клавишей компьютерной мыши нажать на закладку «Проверка/Сохранение» (расположена в правом верхнем углу редактируемой формы).

Далее откроется страница, содержащая управляющие элементы и окно, отображающее увязки по формулам логического арифметического контроля.

| Раздел 3   |                    | Проверка/Сохранение |         |
|--|--------------------|---------------------|---------|
| Сохранить  |                    | Коррекция           | Экспорт |
|  |                    | Текст               | Выход   |
| Формула проверки   | Результат проверки |                     |         |
| Раздел 3 строка 02 графа 03 <= Раздел 3 сумма строк 03 + 04 + 05 | 2300<=33+43+53=129 |                     |         |
| Раздел 3 строка 02 графа 04 <= Раздел 3 сумма строк 03 + 04 + 05 | 2400<=34+44+54=132 |                     |         |
| Раздел 3 строка 01 графа 03 >= Раздел 3 строка 02 графа 03       | 13>=2300           |                     |         |
| Раздел 3 строка 01 графа 04 >= Раздел 3 строка 02 графа 04       | 14>=2400           |                     |         |
| Раздел 3 строка 01 графа 03 >= Раздел 3 строка 01 графа 04       | 13 >= 14           |                     |         |
| Раздел 3 строка 02 графа 03 >= Раздел 3 строка 02 графа 04       | 2300 >= 2400       |                     |         |
| Раздел 3 строка 03 графа 03 >= Раздел 3 строка 03 графа 04       | 33 >= 34           |                     |         |
| Раздел 3 строка 04 графа 03 >= Раздел 3 строка 04 графа 04       | 43 >= 44           |                     |         |
| Раздел 3 строка 05 графа 03 >= Раздел 3 строка 05 графа 04       | 53 >= 54           |                     |         |

Рис. 9

Блок управляющих элементов содержит следующие кнопки:

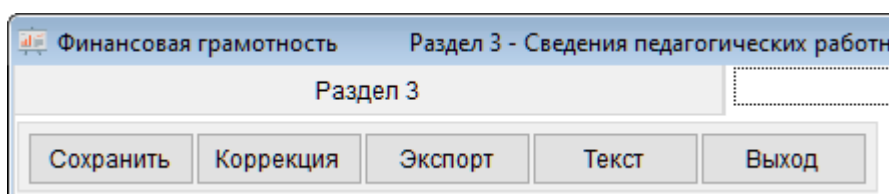


Рис. 10

- Сохранить;
- Коррекция;
- Экспорт;
- Текст;
- Выход.

Кнопка «Сохранить» используется для сохранения или изменения внесённых данных по соответствующему разделу.

Кнопка «Коррекция» формирует протокол проверки с возможностью вывода его на печать.

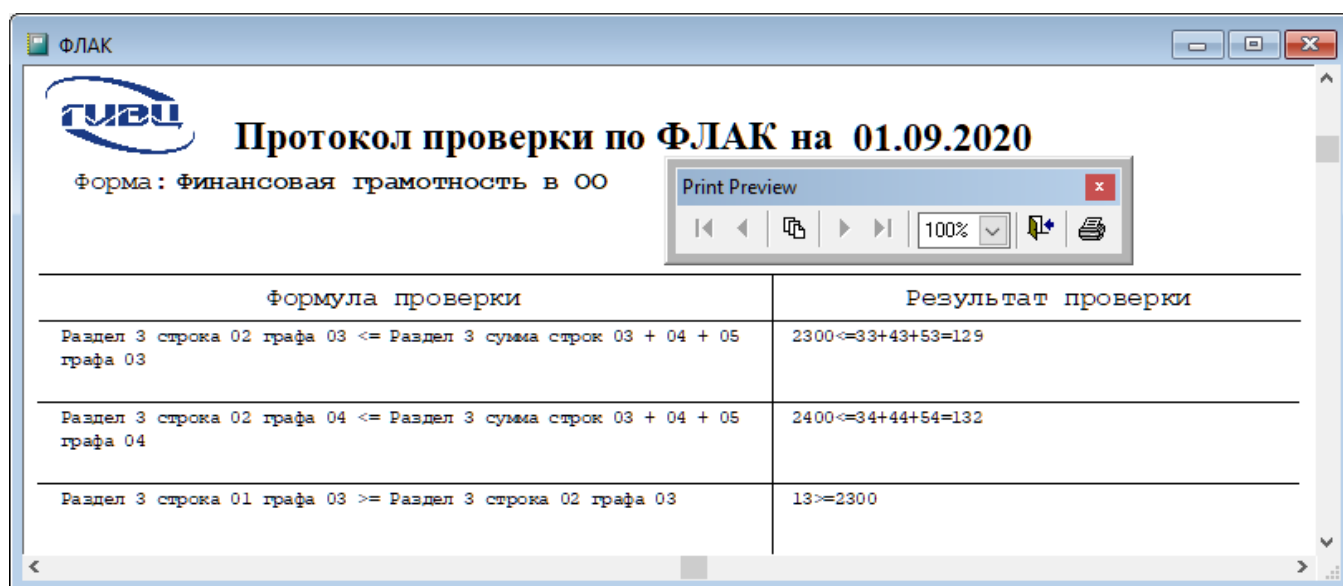


Рис. 11

Кнопка «Экспорт», выгружает протокол проверки в файл формата MS Excel.

|   | fx  |                    |
|---|---|--------------------|
|   | A   | B                  |
| 1 | Наименование  | Результат проверки |
| 2 | Раздел 4 строка 01 графа 03 <= Раздел 4 сумма строк 02 + 03 + 04 графа 03 | 3 <= 2+0+0=2       |
| 3 | Раздел 4 строка 01 графа 05 <= Раздел 4 сумма строк 02 + 03 + 04 графа 05 | 5 <= 0+0+0=0       |

**Рис. 12**

Кнопка «Текст», позволяет выгрузить протокол проверки в файл формата txt.

Кнопка «Выход», позволяет закончить работу с текущим разделом и закрыть окно ввода и редактирования.

**Примечание:** выход из редактирования формы осуществляется без сохранения внесённых данных. Для сохранения внесённых данных или изменений требуется нажать кнопку «Сохранить».

Для осуществления комплексной проверки введённых данных, как в рамках одного раздела, так и между разделами, а также для формирования выходного файла и файла для создания твёрдой копии, необходимо воспользоваться блоком управления.

Блок управляющих элементов содержит следующие кнопки:

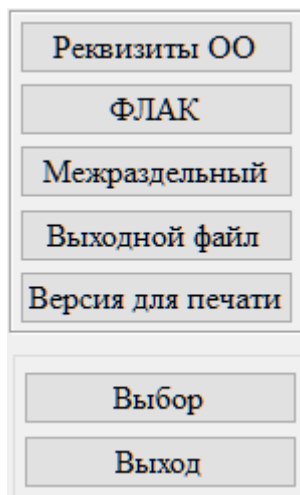


Рис. 13

- Реквизиты ОО;
- ФЛАК;
- Межраздельный;
- Выходной файл;
- Версия для печати;
- Выбор;
- Выход.

✓ Кнопка «*Реквизиты ОО*» откроет окно, в котором необходимо заполнить паспортные данные образовательного учреждения. Эта кнопка выполняет те же функции, что и одноимённый подпункт в пункте меню «Сервис».

✓ Кнопка «ФЛАК» формирует протокол проверки формул логического арифметического контроля по всем разделам.

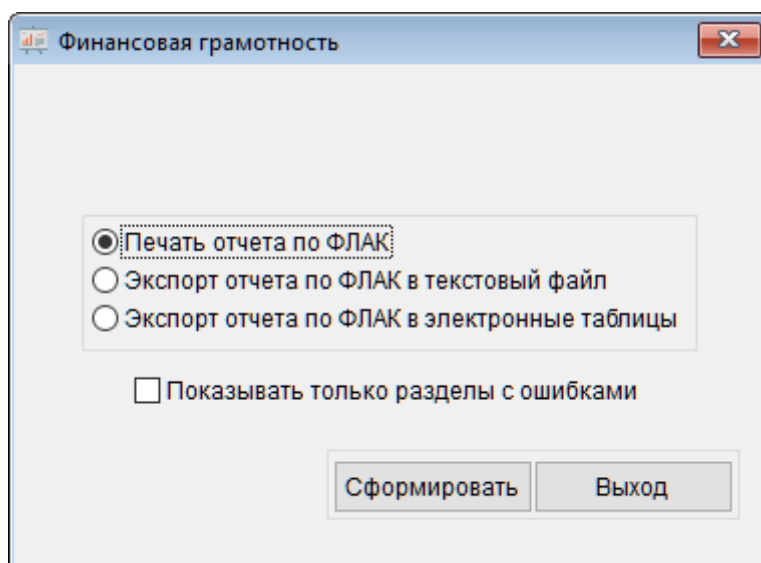


Рис. 14

Отчёт можно сформировать:

- в виде стандартного протокола проверки

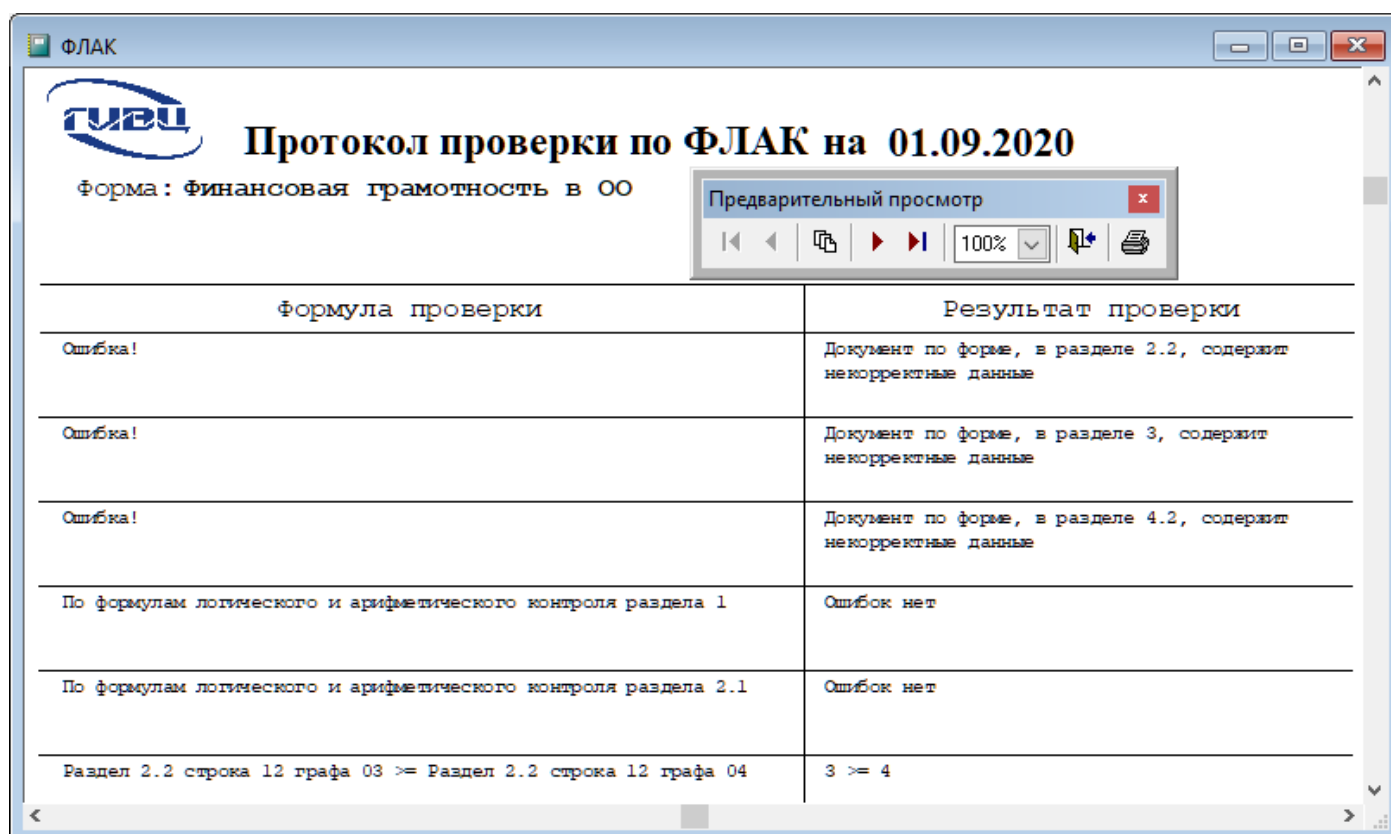


Рис. 15

- в текстовый файл
- в файл формата MS Excel

При выборе чекбокса «Показать только разделы с ошибками» будет сформирован отчет, содержащий только ошибки по формулам логического арифметического контроля

✓ Кнопка «*Межраздельный*» формирует протокол проверки только по межраздельным формулам логического арифметического контроля.

✓ Кнопка «*Выходной файл*» позволяет сформировать файл с данными для его последующей загрузки в кабинет.

**Примечание:** Если в заполненных данных содержатся ошибки, то сформировать выходной файл нельзя – при попытке сформировать выходной файл будет отображено предупреждающее окно:

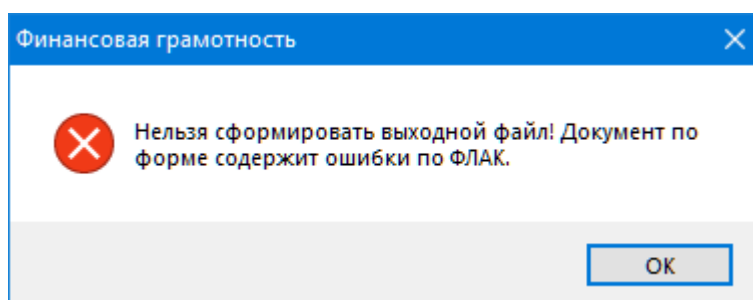
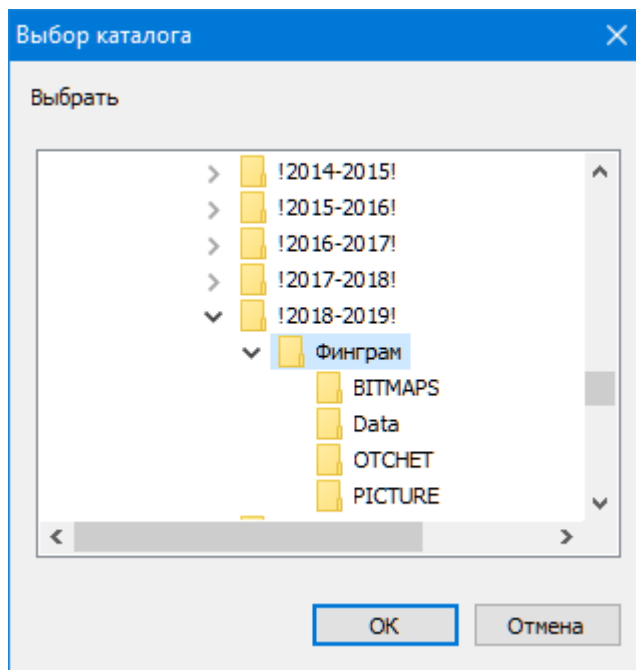


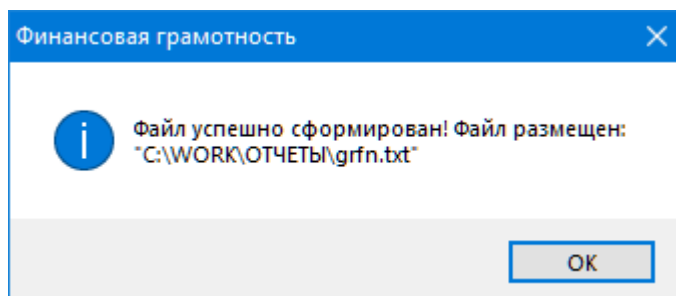
Рис. 16

Если в заполненных данных ошибок не содержится, то при попытке сформировать выходной файл будет предложено указать место, где будет сохранён документ:



**Рис. 17**

После выбора места и сохранения документа появится информационное окно:



**Рис. 18**



✓ Кнопка «Версия для печати» позволяет сформировать выходной документ в формате MS Excel или LibreOffice Calc для формирования печатного варианта формы. После выбора формата отчета и запуска его формирования, будет произведено заполнение шаблона данными и вывод заполненного документа на экран.

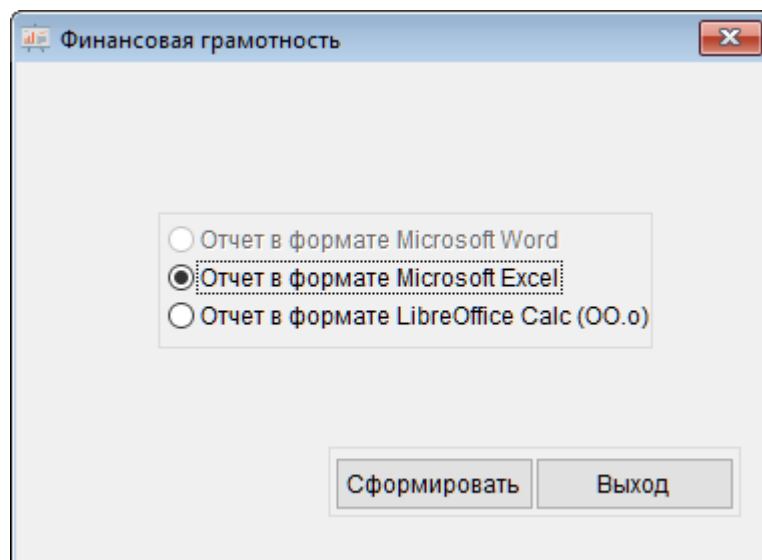
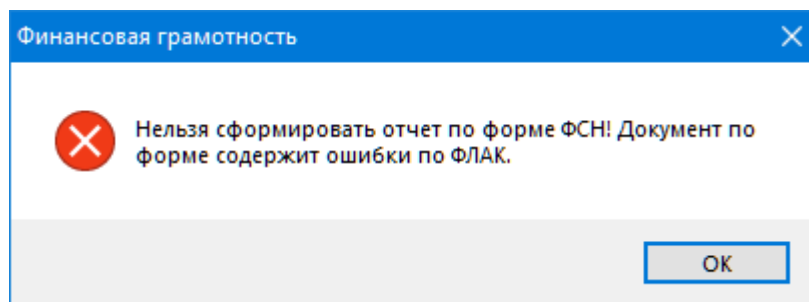


Рис. 19

**Примечание:** Шаблон, так же как выходной файл, возможно сформировать только при условии, что в заполненных данных не содержатся ошибки, в противном случае, при попытке сформировать файл с данными будет отображено предупреждающее окно:



**Рис. 20**

- ✓ Кнопка «*Выбор*» позволяет открыть для ввода и редактирования выбранный из списка раздел, как это было показано на рисунке (**Рис. 6**).
- ✓ Кнопка «*Выход*» закрывает окно работы с документом.

## 2.2. ЗАГРУЗКА ДАННЫХ ИЗ ШАБЛОНА MS EXCEL

ПК «ФИНГРАМ» позволяет загрузить документ, заполненный в формате файла MS Excel установленного образца.

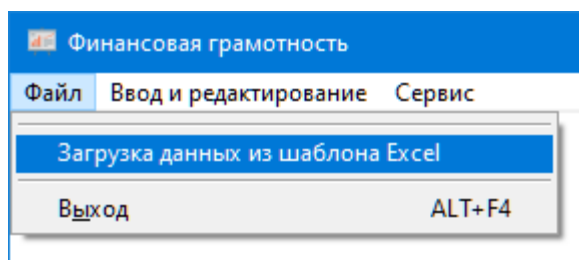


Рис. 21

Для этого необходимо воспользоваться пунктом «Загрузка данных из шаблона Excel» и выполнить следующие действия:

1. В пункте меню «Файл» выбрать пункт «Загрузка данных из шаблона Excel».
2. Далее откроется окно, в котором требуется указать местоположение файла с данными.

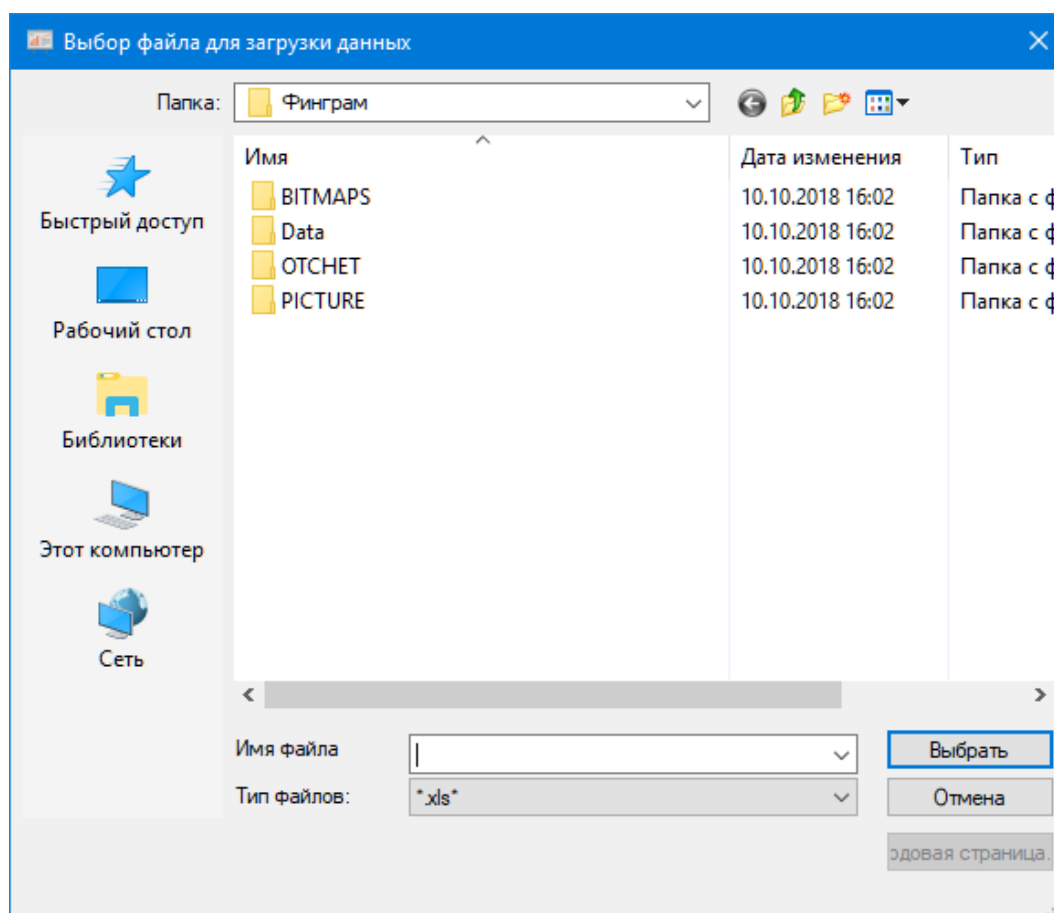
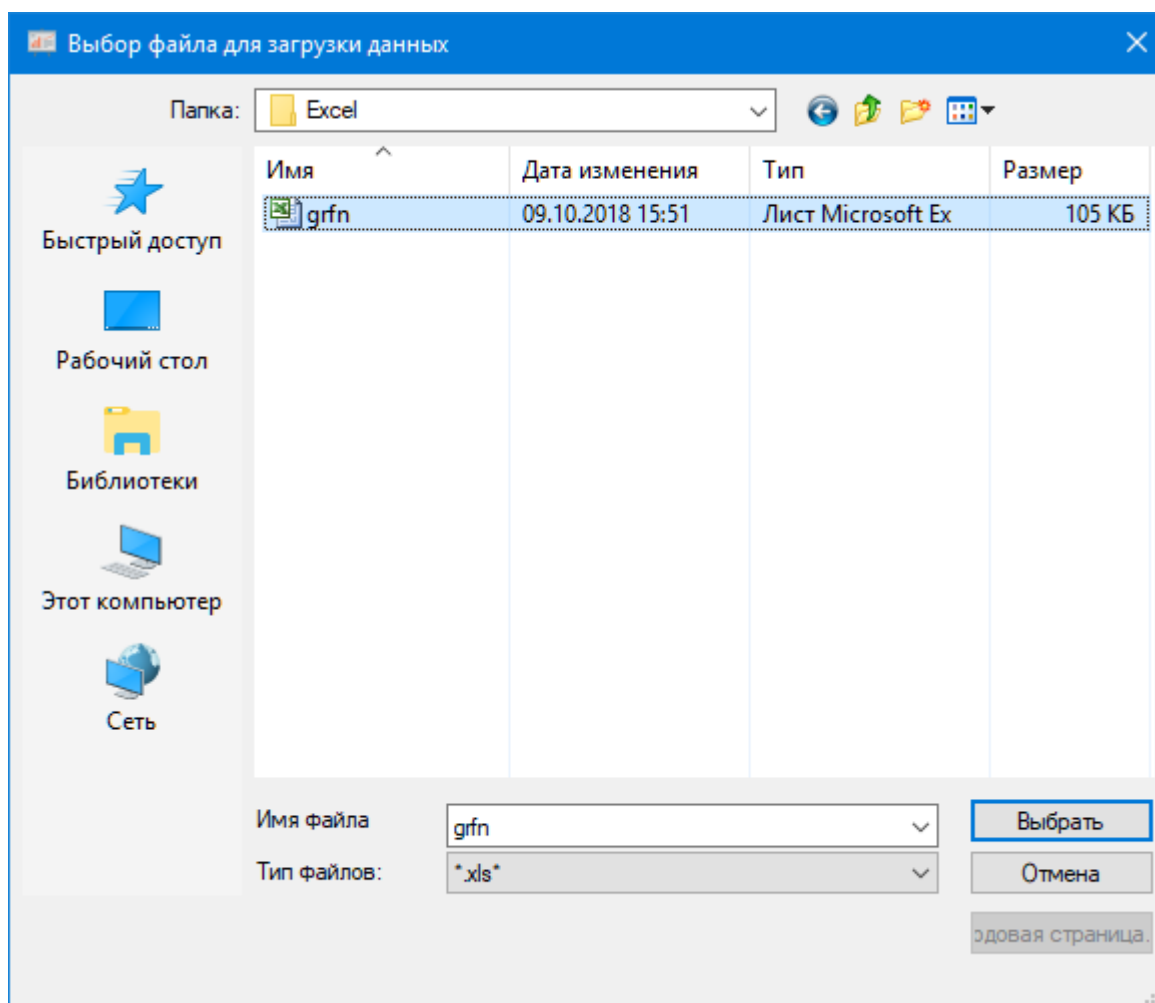


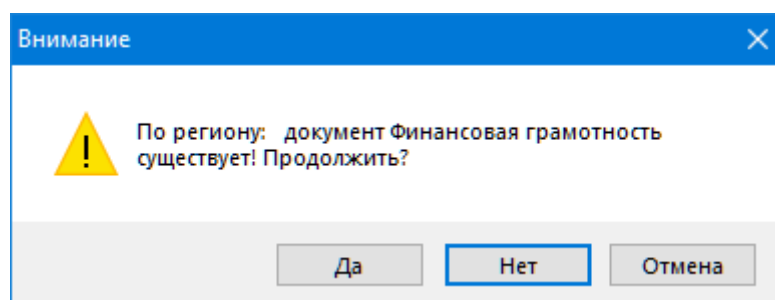
Рис. 22

3. После того как файл с данными был выбран – нажать кнопку «Выбрать».



**Рис. 23**

После выбора документа и начала загрузки данных отобразится предупреждающее окно следующего вида:



**Рис. 24**

так как в программе уже содержится документ с нулевыми значениями. Данное окно будет отображаться также и при повторных загрузках из шаблона MS Excel.

В случае успешной загрузки документа, спустя некоторое время, появится сообщение о том, что загрузка данных была успешно выполнена.

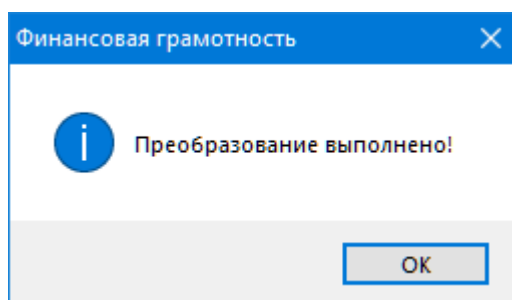


Рис. 25

Если в качестве файла с данными был использован некорректный файл MS Excel – появится сообщение следующего вида:

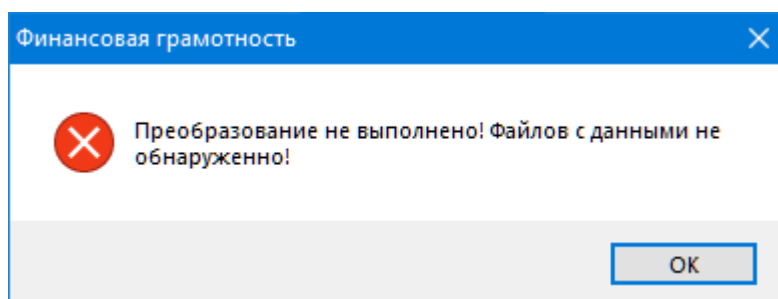


Рис. 26

**Примечание:** Если не удаётся осуществить загрузку документа, сохранённого в MS Excel версии 2007 и старше (расширение файла *xlsx*), то следует сохранить документ в формате MS Excel 97 – 2003 (расширение файла *xls*).

### 2.3. ПРОВЕРКА ОБНОВЛЕНИЙ ПК «ФИНГРАМ»

В ПК «ФИНГРАМ» предусмотрена возможность проверки наличия новых версий.

**Примечание:** Перед обновлением программного комплекса необходимо сделать резервную копию. Это позволит избежать потери уже заполненных показателей в случае возникновения ошибок при обновлении.

Для проверки обновлений необходимо выполнить следующие действия:

1. В пункте меню «Сервис» выбрать подпункт «О программе»

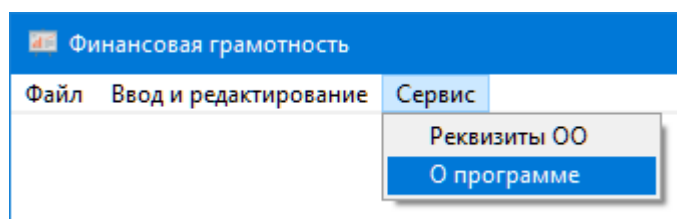


Рис. 27

2. В открывшемся окне в верхнем правом углу нажать на кнопку «Проверить обновления»

Главный информационно-вычислительный центр

О программе ГИВЦ История Краткая информация **Проверить обновления**

**МОНИТОРИНГ**

Нарушение порядка предоставления статистической информации, а равно предоставление недостоверной от статистической информации влечет ответственность, установленную статьей 13.19 Кодекса Российской Федерации об административных правонарушениях от 30.12.2001 № 195-ФЗ, а также статьей 3 Закона Российской Федерации от 13.05.92 № 2701-1 "Об ответственности за нарушение порядка предоставления государственной статистической отчетности"

**ВОЗМОЖНО ПРЕДОСТАВЛЕНИЕ В ЭЛЕКТРОННОМ ВИДЕ**

**СВЕДЕНИЯ ПО ОБРАЗОВАТЕЛЬНЫМ ПРОГРАММАМ, НАЧАЛЬНОГО ОБЩЕГО, ОСНОВНОГО ОБЩЕГО, СРЕДНЕГО ОБЩЕГО ОБРАЗОВАНИЯ, ВКЛЮЧАЮЩИМ ОСНОВЫ ФИНАНСОВОЙ ГРАМОТНОСТИ**

на начало 2017 / 2018 учебного года  
по состоянию на 01 октября 2017 года

| Предоставляет:   | Сроки предоставления: | Формы мониторинга  |
|--|-----------------------|--|
| юридическое лицо, осуществляющее образовательную деятельность по образовательным программам начального общего, основного общего, среднего общего образования:<br>- Министерству образования и науки Российской Федерации | 15 июля 2018 года     | Во исполнение п. 9.1. Перечня мероприятий Минобрнауки России от 18.04.2017 № ПМ401-59/12 от 18.04.2017 № ОБ-299/04 от 20.04.2017 |

**Финансовая грамотность**

**1. Сведения об образовательной организации**

Наименование отчетной ассессий организации

Почтовый адрес

Код

| статусная ассессия организации по ОКРМО | статусная ассессия организации по ОКПО | ИНН | КПП | ОГРН |
|---|--|-----|-----|------|
| 1                                       | 2                                      | 3   | 4   | 5    |

<http://cabinet.miccedu.ru> Версия: 0.30.0

Рис. 28

В случае эксплуатации последней версии ПК «ФИНГРАМ», на экране появится сообщение следующего содержания:

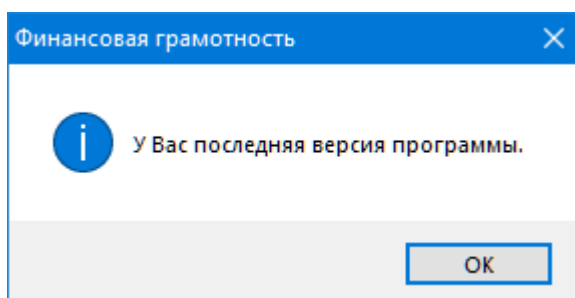
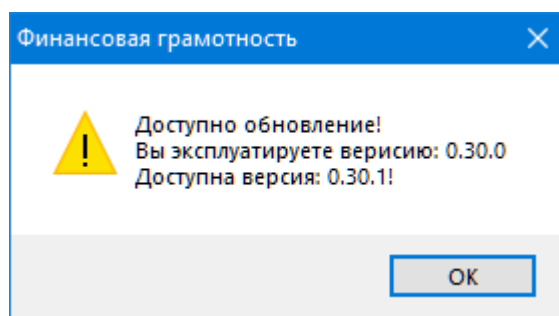


Рис. 29

В случае наличия более новой версии ПК «ФИНГРАМ», на экране появится сообщение следующего содержания:



**Рис. 30**

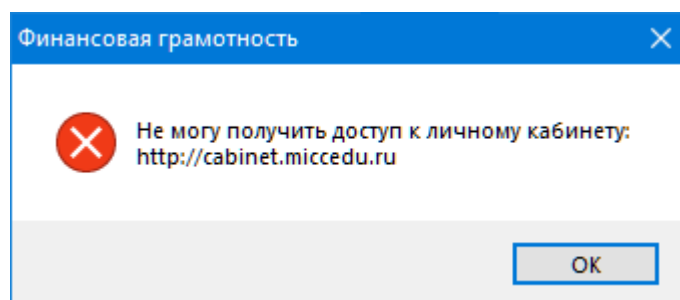
В случае появления новой версии программного обеспечения для обновления ПК ФИНГРАМ необходимо в личном кабинете организации скачать «файл обновления», который позволяет обновить программу, сохраняя при этом введенные ранее данные. Для этого необходимо проделать следующие действия:

1. Предварительно сделать резервную копию программного комплекса
2. Перейти в личный кабинет
3. Скачать «файл обновления» на компьютер
4. Запустить «файл обновления»
5. В открывшемся окне указать путь к месту нахождения ПК «ФИНГРАМ» и произвести обновление

**Примечание:** Перед обновлением ПК необходимо завершить с ним работу и закрыть программное обеспечение. В противном случае обновление может осуществиться некорректно, и данные могут быть повреждены.



Если в случае проверки наличия обновления на экране появилось сообщение следующего содержания:



**Рис. 31**

Это свидетельствует о наличии одной из следующих проблем доступа ПК «ФИНГРАМ» к личному кабинету:

- Отсутствует соединение Интернет
- Запрещено настройками Firewall (фаерволл, межсетевой экран)
- Запрещено настройками антивируса (например, Касперский)
- Запрещено настройками проxy-server (прокси-сервера)
- Временные перебои с работой электронного кабинета

**Примечание:** Также наличие обновлений можно проверить путём посещения личного кабинета или сайта ГИВЦ.

Главный информационно-вычислительный центр (ГИВЦ)  
МИНОБРНАУКИ РОССИИ

107996, г. Москва, ул. Стромынка, д.20,

тел.: (499) 785-22-87

E-mail: [stat@miccedu.ru](mailto:stat@miccedu.ru),

URL: <http://www.miccedu.ru>,

Наименование издания: ПК «ФИНГРАМ» Руководство пользователя

Номер издания: 2.8.33.31

Дата выхода: 10.09.2020

Группа разработки программ – Губин В.Ю., Касперович А.П.

Документация – Губин В.Ю., Касперович А.П.

Технический редактор – Аликулова Т.Н

---

© 1999 – 2020